



AV

Monografías *Monographs*
146 (2010)

NIETO & SOBEJANO

1999-2011



Monografías *Monographs*
146 (2010)

NIETO & SOBEJANO

Director Editor

Luis Fernández-Galiano

Director de arte Art Director

José Jaime S. Yuste

Diagramación/redacción Layout/Editorial

Cuca Flores

Luis Játiva

Beatriz G. Lazo

Leticia Olalquiaga

Raquel Congosto

Laura Fernández

Eduardo Prieto

Lys Villalba

Pablo del Ser

Coordinación editorial Coordination

Laura Mulas

Producción Production

Laura González

Jesús Pascual

Administración Administration

Francisco Soler

Suscripciones Subscriptions

Lola González

Distribución Distribution

Mar Rodríguez

Publicidad Advertising

Cecilia Rodríguez

Raquel Vázquez

Editor Publisher

Arquitectura Viva SL

Calle Aniceto Marinas, 32

E-28008 Madrid, España

Tel: (+34) 915 487 317

Fax: (+34) 915 488 191

AV@ArquitecturaViva.com

www.ArquitecturaViva.com

AV Monografías es miembro de ARCE

Precio en España 25 euros

© Arquitectura Viva

Noviembre-diciembre 2010

- 3 Luis Fernández-Galiano
Cultura de concurso *Competition Culture*

Doce años críticos *Twelve Critical Years*

- 6 Richard Ingersoll
En el mundo como en casa, un itinerario
At Home in the World, a Comprehensive Journey
- 18 Jürgen Tietz
Desde Berlín, en conversación con el contexto
From Berlin, in Conversation with Context
- 24 Fuensanta Nieto y Enrique Sobejano
La ventana y el espejo, marcos de reflexión
The Window and the Mirror, Frames of Thought

Doce obras interpretadas *Twelve Interpreted Works*

- 28 Un vacío oculto *A Concealed Void*
Castillo de La Luz *La Luz Castle*
1999-2004, Las Palmas
- 38 Campo arqueológico *Archaeological Grounds*
Museo Madinat al-Zahra *Madinat al-Zahra Museum*
1999-2009, Córdoba
- 50 El tiempo histórico *Historical Time*
Museo Nacional Colegio de San Gregorio *San Gregorio School National Museum*
2000-2009, Valladolid
- 60 Proceso aditivo *Addition Process*
Museo Canario *Canary Islands Museum*
2003-2012, Las Palmas
- 68 Cuadros de una exposición *Paintings of an Exhibition*
Museo Moritzburg *Moritzburg Museum*
2004-2008, Halle
- 78 La cubierta como generador *The Roof as Generator*
Ampliación de la sede de Kastner & Öhler *Kastner & Öhler Headquarters Extension*
2005-2012, Graz
- 86 En el límite urbano *On the Urban Boundary*
Museo San Telmo *San Telmo Museum*
2005-2011, San Sebastián
- 100 Serie combinatoria *Combinatorial Series*
Palacio de Congresos de Aragón *Congress Center of Aragón*
2005-2008, Zaragoza
- 110 Memoria e invención *Memory and Invention*
Centro de Creación Contemporánea *Contemporary Art Center*
2005-2011, Córdoba
- 122 Superficies profundas *Deep Surfaces*
Museo Joanneum *Joanneum Museum*
2006-2012, Graz
- 130 El paisaje pedagógico *Pedagogical Landscape*
Museo Interactivo de la Historia *Interactive Museum of History*
2007-2012, Lugo
- 140 Densidad e Hibridación *Density and Hybridization*
Mercado, Polideportivo y Biblioteca Barceló *Barceló Market, Sports Center and Library*
2007-2012, Madrid



Esta revista ha recibido una ayuda de la Dirección General del Libro, Archivos y Bibliotecas para su difusión en bibliotecas, centros culturales y universidades de España, para la totalidad de los números editados en el año 2010.

Todos los derechos reservados *All rights reserved*
Depósito legal *Legal registration*: M-22571-2011
ISSN: 0213-487X

Impresión *Printing*: Artes Gráficas Palermo, S.L.

Cubierta Cover

Museo San Telmo (©Fernando Alda)

San Telmo Museum (©Fernando Alda)

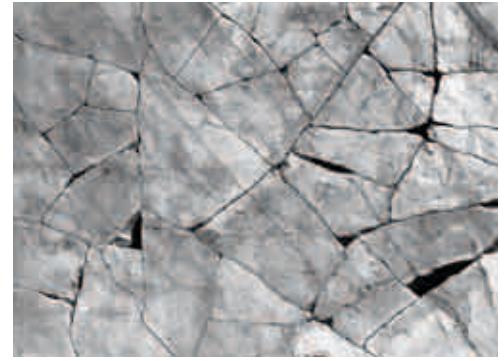
Traducciones Translations

M. Cifuentes (Ingersoll, Tietz, español *Spanish*);

L. Mulas (inglés *English*)



Cultura de concurso



Fuensanta Nieto y Enrique Sobejano se explican muy bien. Tras escuchar el argumentado relato de sus proyectos, es difícil no compartir sus interpretaciones: proponen un papel generador para la cubierta, y es obligado hallarlo en los perfiles serrados o las azoteas perforadas; sugieren la importancia fértil de la geometría, y no hay planta donde ésta no se afirme con elocuencia; valoran la expresividad plástica de los materiales, y cada fachada deviene un campo experimental, a menudo en colaboración con artistas afines; subrayan el protagonismo dramático de la luz, y las secciones evidencian la voluntad de modelarla con rotunda precisión; mencionan la trascendencia del paisaje, y es imposible no detectar las huellas de su fascinación por el *land art* en muchos de sus gestos proyectuales; o comentan el diálogo de sus arquitecturas con las existentes, y la propia secuencia de los emplazamientos suministra ya un catálogo de conversaciones con la historia.

Pero más allá de estos rasgos, muchos de los cuales comparten con otros miembros de su generación, acaso las dos características que mejor diferencian la trayectoria de Nieto y Sobejano sean la violencia formal y el cosmopolitismo vital. En el terreno de la forma, las radicales apuestas que les han valido el triunfo en tantos concursos son de una abrupta esencialidad que parece difícilmente compatible con la orquestación de unos usos frecuentemente culturales y con la inserción en entornos frecuentemente patrimoniales; sin embargo, el resultado final modula y modera la propuesta sin despojarla de su aire desafiante y su tacto abrasivo. Y en el ámbito de la vida, tanto su esforzada formación internacional como su espontánea proyección profesional fuera de nuestras fronteras señalan la carrera de la pareja madrileña con una singularidad que la distingue de otras contemporáneas, marcadas alternativamente por las raíces testarudas o el desarraigo displicente.

Este cosmopolitismo genuino, que les ha permitido alimentarse intelectual y estéticamente en distintas latitudes sin ser secuestrados por ninguna, formando un arco que se extiende desde los años americanos hasta el despacho berlinés y la enseñanza o las obras en la Europa de habla alemana, tiene un punto de inflexión con el Premio Aga Khan otorgado a su exacto museo horizontal en la cordobesa Medina Azahara: un galardón de especial valor por su modélico proceso de evaluación y selección, que se concede por primera vez a arquitectos españoles, y que tendrá como inevitable resultado la ampliación geográfica del trabajo del estudio al norte de África, Oriente Medio y Asia. Desde sus sólidos y matizados fundamentos occidentales, la cultura de concurso de Nieto y Sobejano tiene mucho que aportar al panorama arquitectónico de esa parte del mundo en mutación, y se beneficiará aún más del contacto íntimo con esos 'otros' a la vez próximos y lejanos.

Luis Fernández-Galiano

Fuensanta Nieto and Enrique Sobejano explain their work very well. After listening to the argued narration of their projects, it is hard not to share their interpretations: they propose a generating role for the roof, and this is necessarily found in the serrated profiles or the perforated tops; suggest the fertile importance of geometry, and every single floor plan eloquently asserts its presence; value the aesthetic expressiveness of the materials, and each facade becomes an experimental field, often in collaboration with likeminded artists; underline the dramatic importance of light, and the sections evidence the will to shape it with bold precision; mention the transcendence of the landscape, and it is impossible not to notice their fascination with land art in many of their projectual gestures; or comment the dialogue of their buildings with the existing, and the very sequence of the sites already supplies a collection of conversations with history.

But beyond these features, many of which they have in common with other members of their generation, perhaps the two characteristics that better describe the career of Nieto & Sobejano are formal violence and vital worldliness. In the field of form, the radical proposals that have made them winners in so many architectural competitions have an abrupt essential quality that seems hardly compatible with the orchestration of the uses, frequently cultural, and with the intervention in the environment, often historical; however, the final result shapes and moderates the proposal without taking away its challenging air and its abrasive tact. And in the field of life, as much their conscientious international training as their spontaneous professional projection outside our borders single out the career of the Madrid couple with a unique profile that sets it apart from other contemporary practices, marked either by stubborn roots or disdainful distance.

This genuine cosmopolitanism, which has allowed them to grow intellectually and aesthetically in different latitudes without being kidnapped by any one in particular, forming an arch that extends from the American years to the Berlin office and the academic or professional activity in German-speaking Europe, has reached a turning point with the Aga Khan Award granted to their exact horizontal museum in Córdoba's Medina Azahara: a prize with a special value because of its exemplary process of evaluation and selection, which is awarded for the first time to Spanish architects, and that will inevitably extend the geographic scope of their work to Northern Africa, the Middle East and Asia. From its solid and nuanced Western foundations, the resilient competition culture of Nieto & Sobejano has a lot to contribute to the architectural panorama of that mutating part of the world, and will benefit even more from the intimate contact with those at once near and faraway 'others'.